

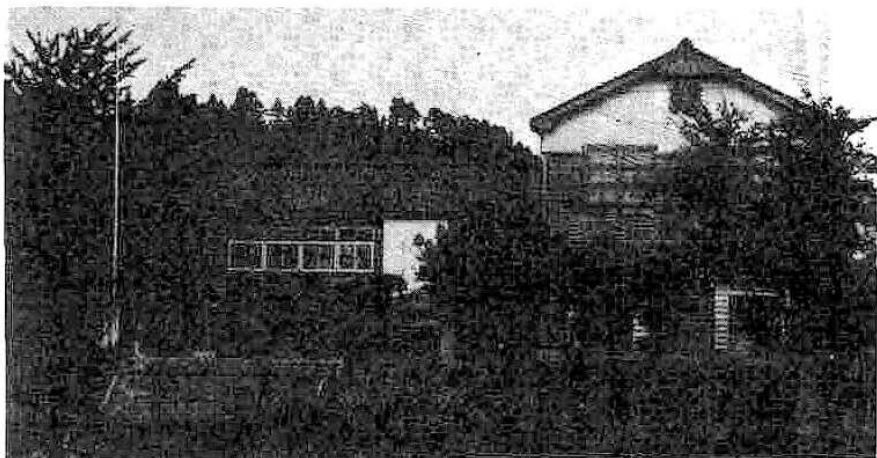
# 広報 あさひ

No 254

## 今月のおもな記事

- 第5回朝日町議会  
定例会開く……………(2)、(3)
- 統制小作料が改正……………(3)
- 町民総合グラウンド完成……………(4)
- 朝日ふるさと歩道完成……………(4)
- 薬剤師、看護婦採用  
公告……………(5)
- 昭和50年度決算の  
あらまし……………(6)、(7)

昭和51年10月10日発行 発行所 朝日町総務課 ☎(07658)3-1100(〒939-07) 昭和32年3月8日第3種郵便物認可/毎月10日発行 印刷 高田印刷



現在の校舎

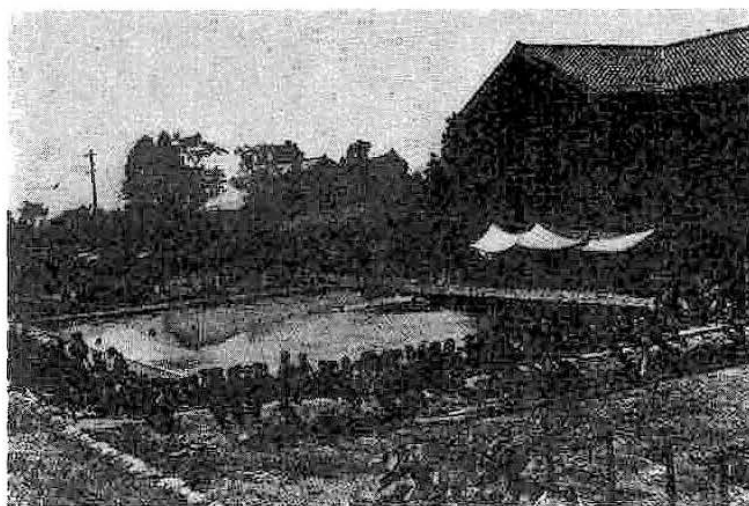
## 朝日町教育百年の歩み



校章

## 南保小学校

(七)



完成した学校プール  
昭和十九年

南保地区は、明治の学制発布の翌年に清水寺の一隅を校舎に充当し、昭明小学校と命名して発足した。

当時の校下は、南保村、長野村、二ツ村の三カ村であったが、同地区は朝日町南部の山麓地帯を帯状に取り巻く散在部落の連合体であるが、当時でも両端からの通学距離が遠く、明治十一年に部落の規模が最も大きい蛭谷に分校を設立した。本校は、明治十六年に民家を買い上げて校舎を改築したが、その後、二ツ村の五箇庄小学校への移管、校名の改称、山崩れによる校舎の倒壊などがあつて、明治四十四年、現在地に校舎を新築した。

大正十四年に高等科を設置し、その後法令による校名の改称、戦後の新学制施行による改革や町村合併、さらに昭和四十八年には、既に創校百周年を迎え、今日に至っている。

本校の特色は、太平洋戦争末期の苛烈を極める社会情勢の中で、昭和十九年に村民の勤労奉仕などによって、県下に先きかけて学校プールの建設を断行したことである。

このことから、短期間ながら郷里に疎開中の少年長谷巖一氏を、五輪水泳選手までに育て上げた動機を与えたといつても、決してこじつけのそしりを受けることはないであろう。

従つて、昭和三十年、プール改修完成の際、同選手を招へいして、模範水泳を行ったことも大いに意義のあることであった。

本校出身者の中には、早くから県外に出て、土産業界に活躍する者が多く、また故人では医師として著名な堀地四朗博士や、縁故者として東北大の宇田新太郎博士などもあげられ、そのほか今なお県内外において活躍されている方々が多い。(蛭谷分校は、次号で紹介いたします。)

# 一般会計決算・予算など可決

## 新議長に扇谷氏を選出

### 第五回朝日町議会定例会

#### あらまし

第五回朝日町議会定例会は、九月十八日から二十五日まで会期を八日間として開会されました。

本定例会では、昭和五十一年度朝日町一般会計歳入歳出決算をはじめ、条例改正、人事一件を含め十五議案についてそれぞれ認定、可決、同意し、請願・陳情九件について決定し、さらに議員提出議案二件についても可決しました。

このほか、議会の役員・常任委員会等の改選が行われました。

#### 役員常任委員の改選



議長 扇谷隆二 (47歳)  
副議長 宮崎 一 (59歳)



副議長 山岡政次 (57歳)  
議長 藤塚五五八



監査委員 金井憲治 (68歳)  
赤川 一、六〇

町議当選三回、副議長一回、建設委員長一回、総務委員長一回、開発公社特別委員長一回

町議当選三回、副議長一回、総合開発特別委員長一回

町議当選四回、議長一回、商工水産委員長一回、産業委員長一回、開発公社特別委員長一回

常任委員会  
委員長 印 委員長  
副委員長 印 副委員長

総務委員会

安達義雄 ○山崎清馬 / 近藤栄之助 / 金井憲治 / 清水賢二 / 米田吉 / 扇谷隆二

文教厚生委員会

深松 実 / 藤田哲夫 / 平崎知勝 / 松倉健 / 山岡政次 / 石橋芳和 / 美佐光平

産業建設委員会

大沢龍松 / 米丘寅吉 / 水島畑次郎 / 上馬栄作 / 宮崎勇吉 / 水島保 / 酒井 榮

#### 審議日程

9月18日 開会 (町長提案理由の説明)  
9月19日 休会

#### 可決されたもの

- 9月20日 本会議(質疑、一般質問)
  - 9月21日 本会議(一般質問)
  - 9月22日 文教厚生委員会
  - 9月23日 産業建設委員会
  - 9月24日 総務委員会
  - 9月25日 文教厚生委員会
- 本会議、委員長報告、質疑、討論、表決
- 議会の役員、常任委員会委員の改選

#### 請願・陳情

- 地方自治法第一八〇条の規定による専決処分
- 議員提出議案
  - 日中両国政府間の平和友好条約の早期締結を要請する決議
  - 電気通信事業のあり方ならびに料金に関する意見書
- 同意
  - 朝日町監査委員を選任するため同意を求め件
- 採択になったもの
  - 泊病院に小児科を設置することについて
  - 矢ノ谷川地域の砂防指定と改修事業の早期着手について
  - 桜の植樹について
  - 老人バスの開設について
- 継続審査になったもの
  - 町営火葬場の払下げについて
  - 公民館建設のため公有地を借用することについて
  - 自脱コンバインに対する軽自動車税免除について

#### 議長就任のあいさつ

朝日町議会議長 扇谷隆二

このたび朝日町議会議長の要職に就任するにあたり一言ご挨拶を申し上げます。

現在、朝日町はいくつかの重大な問題に直面しております。そうした中で不肖もかえりみず就任いたしました。

もとより浅学非才であり、その器でないことは十分承知いたしておりますが、皆さまのご協力を得て諸問題の解決、町政の発展のため情熱をそそぎ全力を捧げていく決心であります。

地方自治は、自らの手で治めるのが本旨であります。現状は必ずしもすべてこれを許してはおりません。

特に地方財政については、割白治と言われて久しい昨今であり、多様にわたる住民の要望等も財政の貧困と相まって、一層きびしいものがあります。

わが朝日町は、緑豊かな自然に恵まれ、農業、商工業、林業、漁業の生活基盤であります。これとても施策が十分とはいきません。農工一体化事業等も含め、なおいくつかの試験が待ちうけております。

自然を愛しそれを生かした施策も急務であります。その自然の災害から町民の生命財産を守ることにも欠かすことのできないものであります。

代表制議会政治でありますので、町民各種各層の意見を尊重し、円満な議会運営と町民福祉に微力をつくす覚悟であります。町民各位のご理解あるご協力とご支援をお願い申し上げます。就任のご挨拶といたします。

陳情の主旨を了とするが、現時点においては、継続審査を必要とする。コンバインに対する税の免除は、県他市町村との関連、推移を見る必要があり、継続審査とする。

さらに、公民館建設のため公有地借用の件については、当該地の寄付採納との関連から継続審査、その他はいずれも原案どおり可決と決定。

### 文教厚生委員会

泊病院に小児科を設置する請願については、医師の補充、設備投資の財源等困難な現状を理解しながらも請願者の願意を要し、今後当局において努力するよう要望し採択。

また、町営火葬場の払い下げについては、運用上広域圏東部斎場の利用についてのピー・アール及び現町営火葬場について廃止等に当たっては、町内会等と話し合いをし、相当期間(少なくとも六か月)前に通告するなどの配慮が必要である。

老人バスの開設については、主旨は理解されるので採択、ただし、実際運用については、他の例、財政措置について十分検討を要する、という意見を付して報告された。その他は原案どおり可決と決定された。

### 産業建設委員会

清水町管内道路整備については、地元の積極的な協力を得なければ願意達成は困難であり審議未了。

また、都市計画用途地域除外、農用地としての現状維持についての件は、数回にわたり審議を重ね、その間、当局においても努力されて来ているが、地元の一一致した同意がない

ことにより審議未了と決定。他の案件については、原案どおり可決と決定された。

### 一般質問の中から

#### 請願のあった泊病院

#### 小児科の設置について

質問 今回請願されている泊病院に小児科を設置してほしいという多数の町内家庭の婦人からの切実な願いをどのように受けとめ、設置に努力されるのかお尋ねしたい。

答弁 非常に多くの方からの要望であり、趣旨については十分に理解できる。ただ、現状については、医師の問題、あるいは施設の問題がありただちに実現することは困難であることはご承知のとおりです。容易でないことは認めつつも、最善の努力をしたい。

#### コンバインの

#### 課税について

質問 農用機械のうち、現在問題となっているコンバインの課税について実施するかどうか、法律上課税せざるを得ないとするれば、何らかの形で還元する方途は考えられないか。

答弁 極めて慎重を要する問題であると考え、これについては、あらゆる角度から現在調査を進めている。他の自治体の状況、コンバイン自体の本質的な面などについて十分検討したい。同様の意見は、農協からも来ている。慎重に対処したい。

#### 県営朝日小川発電所の

#### 建設計画について

質問 県は重点要望事項として、県

営朝日小川発電所建設計画を政府に要望し、調査費も計上していると聞いているが、事実とすれば町長はこれにどのように対処されているか。

民は被害を受けている。従来もそうであり、根本的対策を考えてほしい。

#### 地熱調査について

質問 相ノ又地内で地熱調査が進められているが、資源開発という意味では町にとって大きな問題である。反面、公害、泥水等のことも考えられる。

笹川トンネルは、かなり老朽化しているうえ、老人、子供の通行に支障が起きている。これらについては、当局の考えを聞きたい。

さらにこの実施については、温泉源に影響もあるということで、温泉審議会で再検討されるということも聞いている。これらについて可能な限度において所見を承りたい。

なお、昭和四十五年十月一日以降に小作契約された農地については、別に標準小作料が定められており、統制小作料の対象となりません。

答弁 この問題は、極めて専門的なものであると思う。一般論としては成り立てば結構である。しかし、迷惑を及ぼすということでは困る。現在は、その程度に理解している。

農地(田・畑)の統制小作料が、昭和五十一年四月十日から別表のとおり改正されました。

県審議会は、さらに科学的に調査検討の必要ありとしているように聞いている。

統制小作料とは、昭和四十五年十月一日以前に契約されていた小作地について、国がその小作料を統制しているもので、昭和四十一年から改正がなく今回、二倍に引き上げられました。

いずれにしても、その点は十分に専門家において調査されるものと思うので、時間的にもまだ余裕があると思う。

#### 小丸山公園からの

#### 流水について

質問 八月十四日の降雨で、小丸山公園から流水し、床下浸水が多く住

別表 <統制小作料>

農地	川		畑	
	10a 10a以上の面積	3.30a 3.30a以下の面積	10a 10a以上の面積	3.30a 3.30a以下の面積
1級	6,826円	5,258	2,604円	5,932
2級	6,534円	5,580	2,488円	2,101
3級	6,242円	6,085	2,368円	8,111
4級	5,950円	6,116	2,250円	12,56
5級	5,658円	6,912	2,131円	7,012
6級	5,366円	7,211	2,016円	6,528
7級	5,074円	7,725	1,896円	2,568
8級	4,782円	8,070	1,780円	8,710
9級	4,490円	8,595	1,662円	4,816
10級	4,200円	8,930	1,542円	5,086
11級	3,922円	9,426	1,426円	7,058
12級	3,629円	9,757	1,308円	4,316
13級	3,341円	10,253	1,188円	2,991
14級	3,048円	10,781	1,072円	3,376
15級	2,756円	11,300	954円	3,118

### 統制小作料が改正になりました

農地(田・畑)の統制小作料が、昭和五十一年四月十日から別表のとおり改正されました。統制小作料とは、昭和四十五年十月一日以前に契約されていた小作地について、国がその小作料を統制しているもので、昭和四十一年から改正がなく今回、二倍に引き上げられました。

# 総合グラウンド完成

## さらに総合体育館も建設中

町民の体力づくりと健康増進の場として、昨年度から南保地内で建設されていた町民総合グラウンドが、このほど完成しました。

このグラウンドは、約三万平方メートル(東西一八〇メートル、南北一〇〇メートル)あり、陸上競技では、一周三〇〇〇メートルのトラックがとれ、野球も同時に、箇所で行うことができ町民のみならずの積極的な利用が期待されています。

使用にあたっては、小丸山グラウンドと同様、あらかじめ教育委員会(電話二一〇四)の許可を得て使用し、使用後は、グラウンド表面の整備が必要で。

なお、総合グラウンドの東側では、町民総合体育館が、明年二月末の完成をめざして建設中です。



写真完成した総合グラウンド

# うまい朝日産米は

## 「豊かな土づくり」から

稲ワラを邪魔物扱いにし、焼却している農家が見られますが、堆肥に劣らない効果があり、地力増強の重要な有機物資源である。毎年水田に返すことによって、

- ① 総合的な養分供給
- ② 肥効の持続効果
- ③ 養分の吸収力増大
- ④ 土じょう物物理性の改良
- ⑤ 土じょう微生物の栄養源となる

稲ワラ施用後は、できるだけ腐熟を促進させる必要がある。珪酸石灰を秋施用し、稲ワラの腐熟化をはかるとともに、稲の根の酸化力を強め生育の健全化をはかる。

また、珪酸石灰の施用により稲体の珪酸含量が増大し、倒伏や、いもち病に対する抵抗性が強まり、コシヒカリのような倒伏しやすい品種は特に効果が大きい。

さらに、地力を維持するための主要な資材として、家畜ふん施用も忘れてはいけない。しかし、未熟な家畜ふん(牛のもの)を多量に施用すると稲の根を傷め、生育障害を起すので、トアルル当たり、次の基準によって施用してください。

鶏ふん	二トン以内	豚ふん	三トン以内	牛ふん	四トン以内
秋施用	三トン以内	春施用	三トン以内		

## 自然と歴史の道

### 朝日ふるさと歩道完成

朝日町が県の補助を受けて進めていた「朝日ふるさと歩道」整備事業がこのほど完成しました。

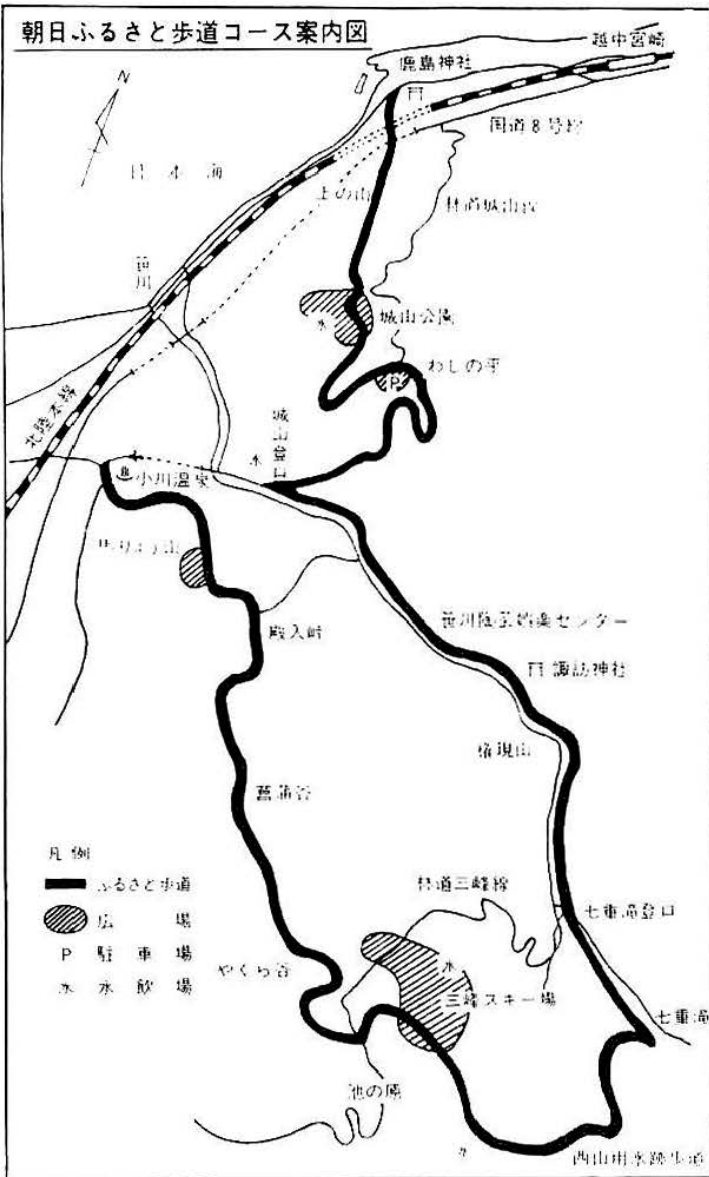
「ふるさと歩道」は、今は忘れられがちな懐かしいふるさとや川を歩きながら、豊かな自然にふれ、郷土の歴史や先人達の生活の足あとをふりかえる中から、心豊かなあす

のエネルギーを養おうと、富山県置景勝地を選んで県民のためのレクリエーション歩道を整備しようとするものです。

オープンした朝日ふるさと歩道はその利用行程等から城山コース、三峰コースの二つに分けることができ

ます。

- ① 稲ワラを焼かない
  - ② 珪酸石灰トアルル当たり二百キ口施用
  - ③ 家畜ふんの積極的利用
- を行い、「よい米づくり」運動を展開し、うまい朝日米の生産拡大を推進しよう。



### 労働大臣表彰の栄 テラーオカザキ

心身障害者雇用  
優良事業所



岡崎 勇 さん

このほど心身障害者雇用優良事業所として、朝日町荒川「テラーオカザキ(岡崎勇さん経営)」が、労働大臣表彰を受賞されました。

岡崎さんは、歩行が不自由な身にもかかわらず、自分と同じ境遇の人たちを従業員として雇われ、一日も早い社会復帰を願って、家族同様の生活をさせているなど、心身障害者の雇用促進につとめられ、今回の

栄ある大臣表彰を受けられたものです。

また、同店からは、第五回全国障害者技能競技大会へ従業員の名義で行き、洋服部門に出場され、岡崎さんも第一回大会に続いて富山県の選手団長をつとめられました。

### 全国表彰に輝く 朝日町善意銀行

朝日町善意銀行は、このほど全国善銀協会から全国優良互行のひとつに選ばれ、輝かしい全国表彰の栄誉をうけました。

なお、朝日町善意銀行は、昭和四十一年発足以来十周年を迎え、町民各位の善意に支えられ着実な発展を遂げておりますが、今後とも、層のご理解とご協力をお願いします。

### 小中学校科学展開く

### 優秀作品を県大会へ

第十四回朝日町小中学校科学展覧会は、九月十三、十四の二日間朝日町中央農協大ホールにおいて開かれました。

今回は、全般的に親や先生の手をかりずに研究テーマをきめて実験や観察にとりくんだ作品が多く、また子どもの考えを全面に出した自主的な学習の仕方が評価されています。

- ▼優秀作品(県出品分)
- 小学校の部
  - あさがおのかんざつ (笹川小一年 折谷きよの)
  - はまっこのつき (宮崎小二年生全員)
  - ヒマワリのかんざつ (泊小二年 松本かよ子)
  - ヘチマとヒョウタンのかんざつ (泊小三年 柳下和雄)

### ▼中学校の部

- 風力発電機の試作 (小川中 科学クラブ)
- 太陽熱エネルギー利用の湯沸し器 (小川中 科学クラブ)
- 宮崎周辺の自然観察 (八塩素イオン濃度と植物の関係) (泊中 科学クラブ)

### 消防団の秋季演習

十一月七日(日)

朝日町全域において消防団秋季演習を行いますので、サイレンを火災と間違わないでください。

十一月七日(日)  
午前七時(演習招集信号)  
午前八時三十分～午前十時三十分(消防車サイレン吹鳴)  
当日、午前八時三十分から十一時三十分まで、朝日町全域で消防車が放水訓練を行いますので洗たく物等がぬれないよう注意してください。

### 戦傷病者(妻の場合) 特別給付金が改正

手続きは早目に

戦傷病者の妻に対し、特別給付金(五年償還の国債)が支給されます。次に該当する方は、住民課福祉係へ一、先に戦傷病者の妻として特別給付金を受けた方、その国債の償還が終了した時点で、継続分として特別給付金(二十万円又は十五万円)二、先の特別給付金には、非該当者となっていた満州事変関係の戦傷病者の妻にも継続分の特別給付金(三十万円又は十五万円)三、昭和四十八年四月一日現在戦傷病者として傷病恩給、障害年金等を受給している者の妻に、新たに特別給付金(十万円又は五万円)なお、先に特別給付金(十万円又は五万円)を受けた方には支給されません。

### 薬剤師、看護婦 採用募集公告

昭和51年10月10日

朝日町長 中川 雍一

泊病院に勤務する薬剤師及び看護婦の採用について、次の要領により募集を行います。

#### 1. 職区分と採用予定人員

薬剤師	若干名
助産婦、看護婦、准看護婦	若干名

#### 2. 応募資格

	免許資格	年齢
薬剤師	薬剤師法に基づく薬剤師の免許を現に有している者、または昭和52年3月までに受験資格を取得見込の者	昭和27年4月2日以降に生まれた者
助産婦	保健婦、助産婦、看護婦法に基づく助産婦、看護婦及び准看護婦のいずれかの免許を現に有している者、または昭和52年3月までに受験資格を取得見込の者	昭和22年4月2日以降に生まれた者
看護婦		
准看護婦		

#### 3. 選考の日時、場所、方法

	日時	場所	方法
面接及び身体検査	昭和51年11月上旬 (応募者にその都度通知します。)	泊病院	(1) 選考 主として人物について個別面接により選考を行います。 (2) 身体検査 職務遂行に必要な健康度を有するかどうかについて検査します。

身上調査 応募資格の有無、履歴、記載事項等その他について調査します。

採用通知 昭和51年11月下旬 採用決定者には、書面で通知します。

#### 4. 受付申込手続

次の書類を朝日町役場総務課に提出してください。

(1) 履歴書(申込前6か月以内に撮った本人と確認できる写真(上半身、脱帽正面向、縦6種、横4.5種)をはってください。)

(2) 免許書写し(または在学証明書)

受付期間 昭和51年10月14日(木)から同年10月30日(土)まで受け付けます。

#### 5. その他

詳細については、朝日町役場総務課または泊病院事務室に問い合わせください。

# 整備を促進 6億9千万円

## 昭和50年度決算

前年度に比べると、歳入 4億2,141万円、20.2%

歳出 3億5,706万円、17.7% 増加しました。

会計別に、そのあらましをお知らせします。

- ・地下水調査と環境美化 584
- ・泊病院事業への出資・助成 2,137
- ・簡易水道事業への助成 471
- ・都市計画街路事業 3,013
- ・道路新設改良事業 7,246

### 郷土の保全

- ・消防自動車購入事業 460万円
- ・がけ地等危険住宅移転 515
- ・災害復旧事業 506

などがあります。

これらのほかに、広域圏事業負担金4,409万円や、公債費 8,829万円などが、歳出決算の主なものであります。

### 教育条件の整備

- ・町民総合グラウンドの建設 1,113万円
- ・公民館の建設 3,343
- ・教材教具の充実 2,306
- ・文化財の保護 235

### 特別会計

	歳入 万円	歳出 万円	差引 万円
・国保会計	40,649	38,151	2,498
・診療所会計	4,132	3,942	190
・簡易水道会計	961	914	47
・用水会計	254	242	12

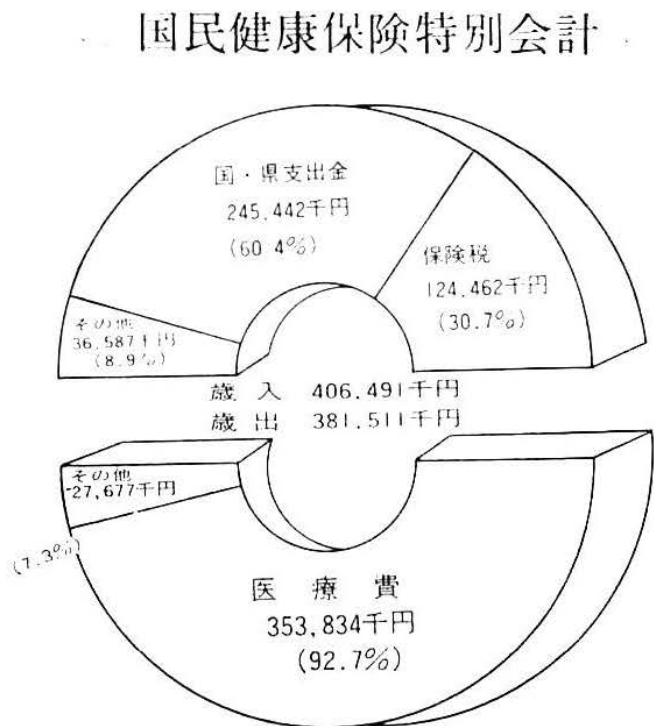
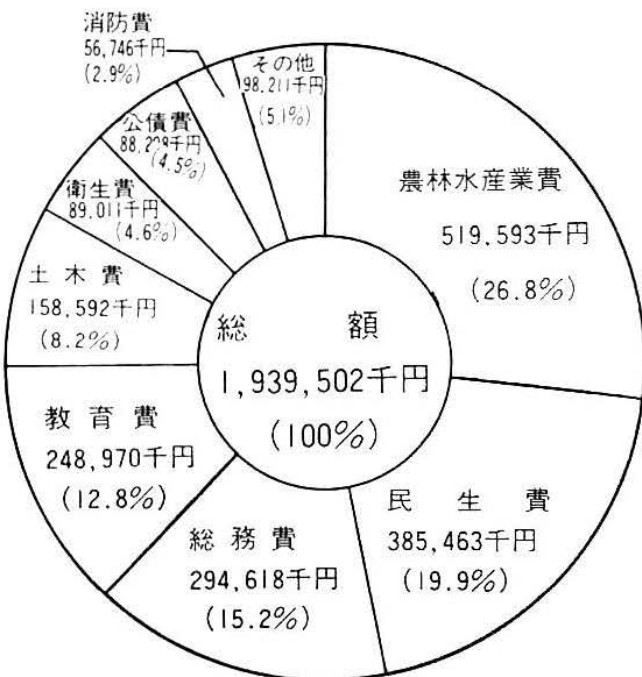
### 産業基盤の整備

- ・農業構造改善事業 2億2,685万円
- ・農工一体化推進事業 3,030
- ・林道の開設と舗装 6,137
- ・造林事業 3,275
- ・山村振興事業 3,513
- ・漁港改築事業 362
- ・商工振興 971

### 企業会計 (泊病院)

	歳入 万円	歳出 万円	差引 万円
収益的収支	79,416	79,876	460
資本的収支	3,118	3,118	0
計	82,534	82,994	460

### 目的別



# 社会福祉の充実と産業基盤の 投資的経費に

◇ あらまし ◇ 昭和50年度の決算規模は、一般会計と特別会計を合わせて

歳入 25億 910万円 (前年度20億8,769万円)  
歳出 23億7,372万円 (前年度20億1,666万円) で、

## 一般会計

### ◎収支 1億625万円の黒字

昭和50年度の一般会計決算額は、

歳入 20億4,912万円 (前年度17億 23万円)

歳出 19億3,950万円 (前年度16億5,418万円)

で歳入では3億4,889万円、20.5%の増、歳出では2億8,531万円、17.2%の増になりました。

歳入から歳出を差し引いた収支は、1億962万円の余剰を生じており、これから明許繰越等のための翌年度へ繰越すべき財源336万円を差し引いた実質収支は、1億625万円の黒字であり、前年度の黒字額(4,233万円)と比べ、6,392万円増加しています。

この実質収支1億625万円のうち将来の財政の調整資金として5,313万円を積み立て、健全財政を堅持していきます。

### 地方交付税 6億9,305万円

歳入決算のうち、最も多いのは、地方交付税6億9,305万円、前年度より8,139万円、13.3%の増となり、歳入の34%をしめています。

次いで、国・県支出金の6億1,787万円で、前年度よりも68.1%の増で、歳入の30.2%にあたります。

町税は、3億8,224万円12.5%の増で、歳入の18.7%にあたり、これを町民1人当りにしますと、20,031円となり、町民1人

当りの行政経費101,640円の19.7%に相当します。

このほかに、保育料5,725万円、造林事業、林道事業や農道事業などにあてた分担金6,751万円、道路新設改良事業、公民館建設事業、消防自動車購入事業などにあてるための町債7,330万円などが、歳入決算の主なものであります。

### ◎投資的経費は

## 6億9,154万円

歳出決算を目的別でみると、農林水産業費、民生費、教育費及び総務費の四つの経費で、全体の74.7%をしめています。

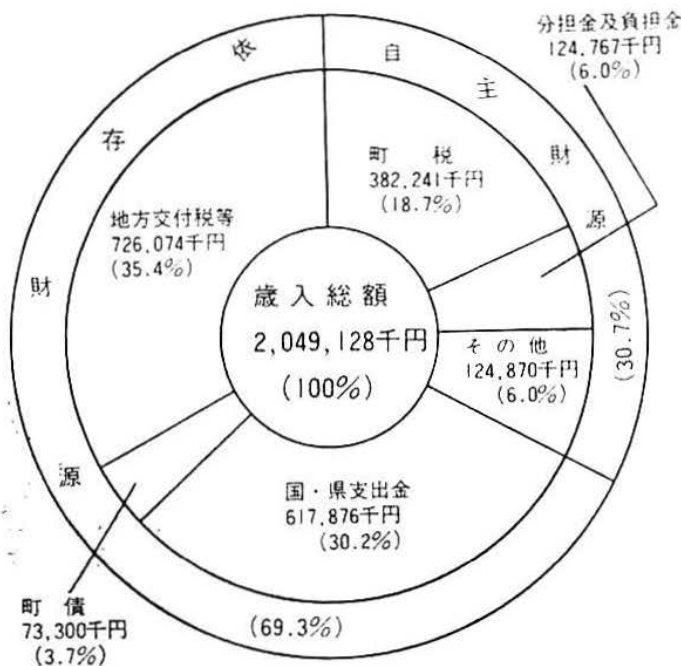
次に、性質別に分類すると、義務的経費44.7%、投資的経費35.7%となっています。

歳出の内容を、「生活環境の整備」、「教育条件の整備」、「産業基盤の整備」及び「郷土の保全」の四大政策別にその主なものを列挙しますと、

### 生活環境の整備

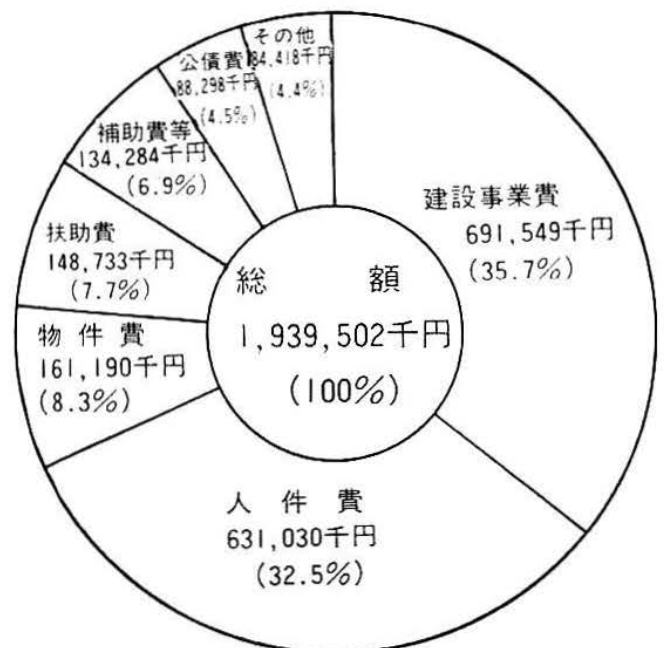
- ・高令者医療費 7,951万円
- ・保育所の運営費 2億1,475
- ・乳児等医療費 516
- ・児童手当の支給 1,484
- ・予防接種と住民検診 587

### ◎歳入の状況◎



### ◎歳出の状況◎

#### ◁性質別▷



### 〈秋さわやか各地で運動会〉

秋もたけなわ、町内の各小学校で恒例の大運動会が開かれました。

各競技にも力が入るが、応援合戦もはなやかで、笛とタイロの音が勝利を呼んでいるようでした。



### 〈ふるさと歩道記念歩こう会〉

「朝日ふるさと歩道」整備事業が完成し、9月23日に記念歩こう会が開かれました。

当日は、三降コースの七重滝登り口で町長のテープカットがあり、老若男女約120人が参加し、はじめての歩道を植物の観察や遠望の景観を楽しみました。

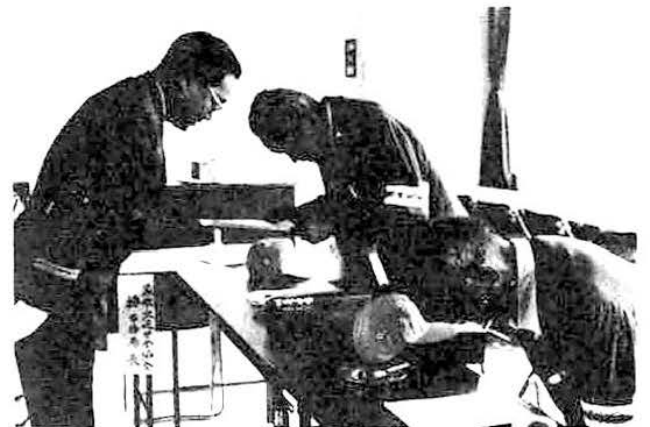


### 〈三峰窯で陶芸教室〉

楽焼の甲斐川陶芸娯楽センターで三峰焼陶芸教室が開講されました。

受講者は、やきものの楽しさを味わい、基礎知識を身につけようと、なれない手つきで土をこねていた。

このあと婦人を対象の4回間の陶芸教室が開かれました。



### 〈一日交通課長委嘱〉

秋の全国交通安全運動の期間中、老人クラブ員に人善警察署長から一日交通課長を委嘱されました。

早速、関係者から管内の状況の説明を受けたあと、朝日交通検問所で、スピード違反、重量違反の取り締りの状況を視察、交通安全の願いを新たにされました。

## 児童扶養手当

受給資格のある方  
手続きはお済みですか

▼手当が支給される人

離婚、死亡、廃疾、遺棄等で父親のいないお子さんを養育している母親、又は養育者で公的年金(一部を除く。)を受けていない人に支給されます。

▼支給される手当の額

お子さん一人の場合月額一六、五〇〇円、二人の場合月額二〇、〇〇〇円加算され、三人以上の場合一人増えるごとに四〇〇〇円加算されます。

▼手当を受ける方の所得制限

手当を受けようとする方の前年の所得がそれぞれの扶養親族等の数により所得の制限をこえるときは手当は支給されません。

▼手当はいつから支給されるか

手当は請求した月の翌月分から支給されます。

▼手当の支払方法

手当は証書により九月、五月、一月に前月分まで指定郵便局窓口で支払われます。

▼十月からお子さんの年齢が引きあげられます。

お子さんの年齢が三か年で段階的に義務教育終了前から十八歳未満に引きあげられます。今年度は今年三月に中学校を卒業されたお子さんが該当します。

受給資格のある方でまだ手続きしていない方は、印鑑持参のうえ、早めに住民課福祉係で手続きしてください。





大菅すいさん

昭和51年

# 朝日町長寿番付

かぞえ年85歳以上



大井久次郎さん

西									
横	大	大	大	大	大	大	大	大	大
出	出	出	出	出	出	出	出	出	出
前	小	小	小	小	小	小	小	小	小
頭	結	結	結	結	結	結	結	結	結
9	8	7	6	5	4	3	2	1	0
大藤谷	大藤谷	大藤谷	大藤谷	大藤谷	大藤谷	大藤谷	大藤谷	大藤谷	大藤谷
90	90	90	90	90	91	91	91	91	91
上上上	上上上	上上上	上上上	上上上	上上上	上上上	上上上	上上上	上上上
26	25	24	23	22	21	20	19	18	17
大西島	大西島	大西島	大西島	大西島	大西島	大西島	大西島	大西島	大西島
87	87	88	88	88	88	88	88	88	88
宮下町	宮下町	宮下町	宮下町	宮下町	宮下町	宮下町	宮下町	宮下町	宮下町
7	6	5	4	3	2	1	0	0	0
水島	水島	水島	水島	水島	水島	水島	水島	水島	水島
86	86	86	86	86	86	86	86	86	86
宮下町	宮下町	宮下町	宮下町	宮下町	宮下町	宮下町	宮下町	宮下町	宮下町
23	22	21	20	19	18	17	16	15	14
細川直次郎	細川直次郎	細川直次郎	細川直次郎	細川直次郎	細川直次郎	細川直次郎	細川直次郎	細川直次郎	細川直次郎
85	85	85	85	85	85	85	85	85	85
西下町	西下町	西下町	西下町	西下町	西下町	西下町	西下町	西下町	西下町

**御免蒙**

取 縮

朝日町長 中川 雅一

朝日町議会議長 扇谷 隆二

朝日町老人クラブ連合会長 朝日 町 住 民 課 長 行

朝日町社会福祉協議会 敬 老 の 日 元 朝 日 町 老 人 クラブ 連 合 会

昭和五十一年 進 クラブ 連 合 会

九月十五日 調 朝 日 町 住 民 課

東									
横	大	大	大	大	大	大	大	大	大
出	出	出	出	出	出	出	出	出	出
前	小	小	小	小	小	小	小	小	小
頭	結	結	結	結	結	結	結	結	結
9	8	7	6	5	4	3	2	1	0
大井久次郎	大井久次郎	大井久次郎	大井久次郎	大井久次郎	大井久次郎	大井久次郎	大井久次郎	大井久次郎	大井久次郎
90	90	90	90	90	91	91	91	91	91
山崎新	山崎新	山崎新	山崎新	山崎新	山崎新	山崎新	山崎新	山崎新	山崎新
26	25	24	23	22	21	20	19	18	17
大福井	大福井	大福井	大福井	大福井	大福井	大福井	大福井	大福井	大福井
87	88	88	88	88	88	88	88	88	88
殿山	殿山	殿山	殿山	殿山	殿山	殿山	殿山	殿山	殿山
7	6	5	4	3	2	1	0	0	0
水島	水島	水島	水島	水島	水島	水島	水島	水島	水島
86	86	86	86	86	86	86	86	86	86
羽川	羽川	羽川	羽川	羽川	羽川	羽川	羽川	羽川	羽川
24	23	22	21	20	19	18	17	16	15
上平	上平	上平	上平	上平	上平	上平	上平	上平	上平
85	85	85	85	85	85	85	85	85	85
山崎	山崎	山崎	山崎	山崎	山崎	山崎	山崎	山崎	山崎

# 郷土の伝説

(7)

## 馬場のバンドリ松

馬場—境

今から四〇〇年も前のころ、越後の上杉謙信は、たびたび越中を攻めた。

(写真は、馬場の松と  
城山公園)

城山にある宮崎城は、越中勢の最前戦にたたきこまれた。その頃の話であらう。宮崎と境の中間の相澤に馬場といふ所がある。

しも松林が古々と長く続き、身はキャノプ場としてにぎわっている方、その昔も松がたかくさんあつたようだ。

大軍を率いて越後より越中へ攻め入り、境から宮崎城攻めを目ざした上杉謙信の兵は、相澤の松林に大勢の敵の伊兵がいるのに気がつき、引きさがつた。

小攻の越中勢は、大軍の上杉勢を迎えるのに、馬場の松にバンドリと笠をかけ、伏兵とみせかけ、敵を退かせたのだと伝えられてい



## 中央農協チーム優勝

### 三町長々杯野球大会

第六回下新川三町々長杯野球大会は、このほど字奈月町を中心に開催され、朝日町中央農協チームが、決勝戦で新和工業チームと対戦し、延

長十回の熱戦の末、上井選手の決勝ホームランで、三対二のスコアで優勝しました。

- なお、個人賞は次のとおりです。
- 最優秀選手賞 上井敏男 (中央農協)
- 最優秀投手賞 水島教人 (中央農協)

## 町営工事入札状況

最近入札された百万円以上の工事

- 一、鉄工団地線改良工事(草野地内) 工事費 七七六万円
- 二期 九月二十五日〜十一月十日
- 延長 二五五・四米
- 幅員 一二米

## 体協だより

### 町民体育大会

十月二十四日(日)に開催します

第十五回町民体育大会は、十月二十四日(日)に、このほど完成した町民総合グラウンドにおいて開催されますが、主な種目は、次のとおりです。

- ◆競技種目
- ・小学校四〇〇級競走
- ・中学校六〇〇級競走
- ・リングパス競走(31歳以上)
- ・保育所遊戯
- 障害物競走(年齢自由)
- ・一〇〇級競走
- 青年八〇〇級競走(25歳以下)
- ・波笛隊パレード
- ・婦人会(朝日音頭)
- 紅白玉人れ(46歳以上)
- ・一、六〇〇級競走
- ・青年団(珍代四種競走)

## 祝電はお早めに

三、四日前がすいています

結婚シーズンの大安日や土曜、日曜日はお祝い電報でダイヤル一五もたいへん込み合います。

せっかくの祝電も式に遅れては大変です。

早くから日どりのわかっているときは十日前から打てる「配達日時指定電報」をご利用ください。(朝日電報電話局)

## 善意の預託

### 朝日町善意銀行

社会福祉の増進のため、次のかたがたから善意の預託がありました。ここに厚くお礼申し上げます。

壱万円也

荒川 浦田与三次殿

朝日町善意銀行創立以来十か年の水きにわたり引続き恩人の中川しげさんの命日にその御冥福を祈るため社会福祉の増進に役立てて下さいと預託されたもの

衣類六十四点

朝日町婦人会殿

恵まれない人達のために役立てて下さいと預託されたもの

四万円也

### 普明会数団高岡支部殿

会員の修業等により集められた浄財を恵まれない人達のために役立てたいと預託されたもの

五千元也

竹内洋子外二名殿

拾得報労金を社会福祉の増進に役立てたいと預託されたもの

参万壱千五百円也

朝日町商工会青年部殿

あさひ祭の納涼のど自慢コンクールの歌謡ショーの収益金を恵まれない人達のために役立てて下さいと預託されたもの

壱千六百七拾壱円也

笹川 竹内秀孝殿

長年かかって集めました一円と五円硬貨であります社会福祉のために役立てて下さいと預託されたもの

拾万円也

道下 椿 弘文殿

近くなられた亡父文三さんの供養のため香典返しの一部を社会福祉の増進にと預託されたもの

トレーニングズボン二〇二点

荒川 込尾新作殿

台風十七号の被災者のために役立てて下さいと預託されたもの

## 訂正とおわび

九月号表題、大家庄小学校の記事のうち、「明治二十三年に高等科が設置」となっておりますが、「明治三十二年」の誤りで、ここに訂正してお詫びします。

# あしあせ

## 朝日町文化祭開催について

▼期 日  
十一月一日、二日、三日

▼会 場  
朝日町福祉センターほか

▼催しもの  
盆栽展、生花展、陶芸展、菊花展、郷土作家美術展、書道展、小中学校美術展、高校美術展、茶会、魚拓展、謡曲会、俳句会等

## 三峰焼陶芸教室(昼間)の開催について

このたび夜間の陶芸教室に続いて家庭の婦人を対象にした昼間の陶芸教室が開設されます。受講希望の方は、早めに申し込んでください。なお、夜間の陶芸教室についても申し込みを受けております。

▼開講日  
十月十九日(火)

## 国鉄ダイヤが一部改正になりました

= 10月1日から =

10月1日から列車の時刻が次のように一部改正になりました。

○下り19時03分発糸魚川行(快速)列車が19時20分発に

○下り19時35分発長岡行が19時33分発(越中宮崎駅は19時39分発)に

○これまで季節急行だった、下り6時44分発糸魚川行(立山3号)及び上り8時09分発大阪行(立山1号)は、定期列車として毎日運転されることとなりました。

泊駅関係の改正は以上であります。北陸本線、支線、高山線の一部改正がありますのでご注意ください。

▼実施日  
毎月二回(第一、第四火曜日)

▼時 間  
午後一時三十分～三時三十分

▼場 所  
笹川陶芸娯楽センター

▼指導内容  
①十回にて講習終了(継続可)  
②手作りの成型  
③ロクロによる成型  
④本焼による焼成  
⑤作品展、各地窯の見学会等

▼受講料  
月額三、〇〇〇円

(材料、指導料などの費用)

▼申し込み先  
笹川陶芸組合(電話三三九一八)

## 昭和五十一年度後期技能検定のお知らせ

▼職 種  
銅合金誘導剤溶解、鉄鋼熱処理、数値制御ボール盤、機械検査、けがき、時計修理、器具製作、縫製機械整備、建設機械整備、農業機械整備、冷凍空気調和機器施工、かせ系浸染、紳士注文服製作、和

服装製作、寝具製作、ベニヤレース石材加工、石張り、洋生菓子製造和生菓子製造、清酒製造、大工工事、建築配管、型わく工事、鉄筋工事、アスファルト防水、プラスチック系床仕上げ、カーペット床仕上げ、ガラス工事、テクニカルイラストレーション、機械製図、組織試験、貴金属装身具製作、油圧装置調整

▼受検申請書の受付  
十月二十二日(金)から十一月四日(木)まで

▼申請書の提出先  
富山県技能検定協会  
(〒930富山市新富町三丁目四の二十二 富山県商工会館内)

その他、詳細については、富山県職業訓練課又は富山県技能検定協会(電話三三二一九八三)へお問い合わせ下さい。

## 高等職業訓練生募集

県立富山・黒部・福野高等技能学校では、次のように訓練生を募集しています。

▼募集科(期間一年)  
機械、機械製図科(富山)  
自動車整備科(黒部・福野)

▼出願期間  
九月二十七日～十月三十日

▼資 格  
高等学校卒業又は見込みの者

▼入校時期  
昭和五十二年四月上旬

▼問い合わせ先  
公共職業安定所、各高等技能学校  
又は富山県職業訓練課へ

## 相談(こと)案内

▽行政相談  
日時 毎月第一火曜日  
午前十時～午後三時

▽人権法律相談  
日時 十月十九日  
午後一時～午後四時

▽心配ごと相談  
日時 毎週火曜日  
午前十時～午後三時

場所 朝日町福祉センター  
電話 三三〇五七六

## 交通事故巡回相談

①日時 第一、第三月曜日  
午前十時～午後三時

②日時 第一、第三水曜日  
午前十時～午後三時

場所 黒部市役所  
魚津 県総合庁舎

## おめでたとおくやみ

(昭和五十一年九月十五日現在)

## おすゝめかた

(赤ちゃん誕生)

境	水島	教人	長男	茂人
境	水島	英樹	男	正人
境	大平	仁志	長女	智美
上町	草野	昭二	長女	賀養子

## おしあわせに

(結婚)

境	末上盛義
大平	根建光枝
下山新	金森澄男
入善町	松平孝子

## おくやみ

(死亡)

笹川	折谷いと	(85)
川	長井作太郎	(81)
東下町	川上澄	(65)
東下町	大村せき	(64)
清水町	山田政利	(51)
栄町	金森文子	(47)
中道下	椿文三	(47)
山王	水野留作	(76)
殿町	湯野口ミヨ	(69)
大庄	川端太吉	(44)
下山新	広沢清九郎	(75)

上町	赤川	正義	長男	剛敏
東草野	寺田	明彦	長女	静香
荒川一	砂田	正勝	二女	千晶
下道下	金森	孝志	二男	透
上道下	岩田	誠	長男	匡史
平柳一	根建	貞光	二女	光恵
平柳二	平田	勇	二男	聡
桜町	南部	時春	長女	いずみ
草野	篠田美津夫	長女	知子	
町南保	南部	良雄	長男	崇徳
羽入	長津	隆一	長女	宏子
柳田	大久保武文	長男	武範	
三枚橋	前川	和章	二女	香里
金山	住吉	辰夫	長女	めぐみ
舟川新	山崎	久夫	四女	里美

# みんなの保健

(決められた日時に受けられない方は、  
最寄りの会場で受けてください。)

今月は町民税(第二期分)の納期です。忘れず納めましょう。

< 10月 >							
事業	対象者	日(曜)	時刻	対象地区	会場	備考	
母子衛生	3歳児検診	自48年8月生 至48年9月生	19(火) 午後1:00~3:00	全地区	福祉センター	母子手帳持参	
	生ワク投与	自50年2月生 至51年6月生	21(木) 午後1:00~3:00	境、宮崎、笹川泊、五箇庄、南保	福祉センター	母子手帳持参	
		2回服用していない人	21(木) 午後1:30~3:00	五箇庄、南保、大家庄、山崎	農業センター	母子手帳持参	
	1歳児検診	自49年11月生 至50年10月生	26(火) 午後1:30~3:00	大家庄	大家庄農協	母子手帳持参	
	3か月児検診	51年7月生	28(木) 午後1:00~2:00	全地区	福祉センター	検査料 1,200円	
9か月児相談	51年1月生	28(木) 午後2:00~3:00	全地区	福祉センター	母子手帳持参		
< 11月 >							
成人病予防	婦人検診	希望者	1(月) 午後1:30~3:00	五箇庄	中央農協 五箇庄支所	検査料 500円	
	乳ガン検診	希望者	1(月) 午後1:30~3:00	五箇庄	中央農協 五箇庄支所	検査料 600円	
	健康相談	希望者	5(金) 午後1:00~3:00	全地区	五箇庄保健所		
	胃ガン検診	希望者	12(金) 午前9:00~11:00	蛭谷	南保小学校 蛭谷分校	検査料 600円	
			15(月) 午前9:00~11:00	宮崎	宮崎小学校	検査料 600円	
	婦人検診	希望者	18(木) 午後1:30~3:00	野中	藤塚公民館	検査料 500円	
胃ガン検診	希望者	19(金) 午前9:00~11:00	南保	中央農協 南保支所	検査料 600円		
母子衛生	3歳児検診	48年10月生	16(火) 午後1:00~3:00	全地区	福祉センター	母子手帳持参	
予防接種	百日咳、ジフテリア、破傷風 予防接種	2歳~4歳 (個人通知のあった人)	5(金) 午後1:30~3:00	五箇庄、南保、大家庄、山崎	農業センター	母子手帳持参	
			8(月) 午後1:00~3:00	境、宮崎、笹川泊、五箇庄、南保	福祉センター	母子手帳持参	
	インフルエンザ 予防接種	希望者	4(木) 午後2:30~3:00	大家庄	大家庄小学校	注射代金	
			8(月) 午後2:30~3:00	山崎	中央農協 山崎支所	1回 295円	
			12(金) 午後2:30~3:00	蛭谷	南保小学校 蛭谷分校	予防注射は、2回接種しないと効果がありません。	
			15(月) 午後2:00~2:30	宮崎	宮崎小学校	(1回接種後1~4週間の間を置いて2回目の接種を受けてください。)	
			16(火) 午後2:00~3:00	大家庄	大家庄小学校		
			17(水) 午後1:30~2:00	五箇庄	桜町保育所		
			午後2:05~2:40		五箇庄小学校		
			午後2:50~3:30		西部保育所		
			18(木) 午後2:30~3:00	山崎	中央農協 山崎支所		
			19(金) 午後1:00~3:00	泊	職工会館		
19(金) 午後2:30~3:00	南保	南保小学校					

## 9月の町内交通事故数

月	件数	死者	負傷者
1~8月	22	0	28
9月	7	0	8
本年累計	29	0	36

危険...自転車の無灯火...

## 積極的なからだづくり

適度な運動は、血管を拡張させ、血液の流れをよくします。余分の栄養分を消費して太りすぎを治すこともできます。運動のえらび方が問題ですが、若い人と同じようなスポーツをすることは、かえって悪いので自分に適したスポーツや柔軟体操、散歩をすすめます。

### 結核住民検診の結果について

町では結核予防法にもとづき、五月二十四日から結核住民検診を全町にわたって実施してきましたが、このほどその全日程が終了しました。検診結果については、異常の発見された方にだけ個々に書面で通知しており、通知のない方は何ら異常が認められなかったということですのでご案内いたします。