



〈正しい選挙〉

役場前にて

朝日町が公明選挙町宣言

明るい公明な選挙を推進して、民主政治、地方政治の健全な発展を期そうと、朝日町公明選挙推進協議会では三月五日総会を開いて、朝日町が「公明選挙宣言」を決議するよう申し入れることを決議、小坂町議会議長に要請文を提出した。町議会では三月二十四日の定例会においてこれを議決、町長が次のような宣言を行った。

公明選挙町宣言

選挙は、民主政治の基盤であり明るく豊かな住民生活は、正しい選挙によって実現されるものと信じます。選挙から違反を追放し、公明選挙を確立することは現下の急務であります。

よって朝日町民のすべての希望と熱意を結集して公明選挙の実現を期するため、ここに朝日町を「公明選挙町」とすることを宣言いたします。

昭和三十八年三月二十四日
朝日町長 本村 本松

また同議会において朝日町を「交通安全町」とすることを宣言した。

交通安全町宣言

近時、自動車の激増に伴って交通事故は増加の一途をたどり、大きな社会問題と化しております。

交通安全町宣言も

交通安全事故を未然に防ぎ生命の安全を確立し、明るい町民生活の確立を願う声は日毎に高まっております。このような交通事故は決して不可抗力的なものではなく、町民が一人となつて交通安全の自覚に徹することの急務なることを痛感いたされます。よって今後あらゆる機会に世論を喚起し事故防止のための機構を確立し住民の安全と幸福を守るため、ここに朝日町を「交通安全町」とすることを宣言いたします。

昭和三十八年三月二十四日
朝日町長 本村 本松

固定資産評価審査委員に

広沢三郎氏を選出

第二回朝日町議定会定例会第二日目において、固定資産評価審査委員会委員に広沢三郎氏(下山新八二一)を選任することを同意可決した。

また同定例会最終日の三月二十四日に入善町外二町舟見中学校組合議会議員、下山水組協議会議員の選挙を行った結果次のとおり当選者がまじりました。

- 入善町外二町舟見中学校組合議会議員
- 七沢 景明(山崎四、七九六)
- 永口 謙治(〃五、五九二)
- 松田 保(山崎新 三七三)
- 下山水組協議会議員
- 川瀬 袖次郎(下野一一八)
- 高瀬 竹松(大家庄一七八六)
- 藤田 甚(三枚橋二九六)
- 稲垣 清之助(横水二〇〇)
- 高島 政治(高橋九)
- 金森 孝次郎(下山新一二七)
- 松田 定次郎(金山一、〇〇四)
- 吉田 清八(窪田四二六)
- 藤田小右エ門(舟川新四七九)

役場窓口へ

おいでの方へ

朝日町役場では庁内の事務改善とともに町民の窓口サービスにもできる限りの利便と気持ちのよい応待に努力しております。しかしながらみなさんの中にはせっかくの用向きにもかかわらず必要書類、印章などを持たずにおいでになる方もあつて二度三度通う方もありますので、ここに各種届けの場合の必要品を記し町民各位の活用を切望するものであります。

- (1) 出生届(十四日以内)
配給通帳。ハンコ。被保険者証。母子手帳
 - (2) 婚姻届
配給通帳。転出証明書。被保険者証。国民年金手帳。ハンコ(保証人二人の分も)
 - (3) 死亡届(七日以内)
配給通帳。被保険者証。福祉年金手帳。国民年金手帳。ハンコ。
 - (4) 転入届(町外から)
転出証明書。ハンコ。国民年金手帳。福祉年金手帳。
 - (5) 転居届(町内)
配給通帳。被保険者証。国民年金手帳。福祉年金手帳。ハンコ。
 - (6) 転出届(町外へ)
配給通帳。被保険者証。ハンコ。
- あさひ編集委員長に
九里道守氏を選出
- あさひ編集委員会では三月二十八日に定例会を開き、しばらく空席だった委員長に九里道守氏を選びました。

田中 伸幸(桜町四〇〇)
柳下 嘉之助(平柳一二四)
椿 友吉(道下二二四)

一般会計 昭和38年度朝日町歳入歳出予算

Table with columns for '歳入' (Income) and '歳出' (Expenditure), including sub-headers for '科目' (Item) and '比較増減' (Comparison Change). It lists various municipal revenues and expenditures with their respective budget and previous year figures.

国民健康保険特別会計歳入歳出予算 特別会計

Table for '国民健康保険特別会計' (National Health Insurance Special Accounting), showing '歳入' (Income) and '歳出' (Expenditure) with '科目' (Item) and '比較増減' (Comparison Change) columns. It details specific health insurance related revenues and costs.

宝庫を拓き財源を豊かにする

電源開発に理解を求めて (二)

朝日町議会副議長 酒井 栄
総合開発特別委員長

一、原子力発電
(1)原子力発電のあらまし。
原子力発電は、原子炉の熱で蒸気を

つくり、その力で発電機をまわし、電気を起こす仕組みである。だから、水力発電が水の力を利用して水車をまわして発電し、あるいは火力発電が石炭や石油を燃やしてボイラーで水蒸気をつくり、その水蒸気の力で発電するのと、根本の原理ではかわらない。

ことに火力発電とは蒸気をつくりかたと原料がちがうだけで、あとの工程もおなじだし、つくられた電気

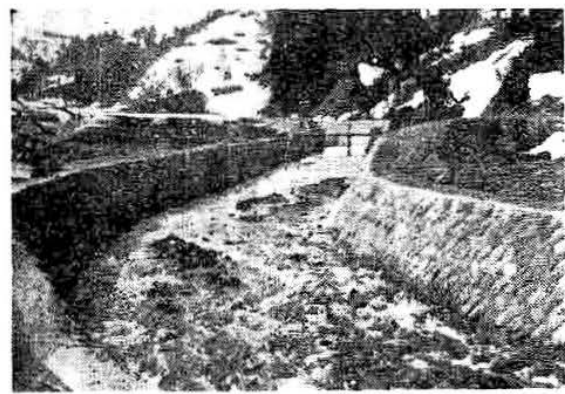
に質のちがいはない。
原子力発電の特徴は、燃料がすくなくてすむことが第一の特徴。その燃料ウランを完全に燃やせば、同じ目方の石炭の約三〇〇万倍の熱を出すので、石炭、石油の場合のような貯蔵や補給のムダははぶける。たとえば一〇万キロワットの発電所なら一年間に天然ウランの場合約三〇トン完全燃やせば一〇〇キログラムの消費しないが、石炭の場合約三〇万トンで、一五トン積み貨車二万輛分にあたり貨車が東京から静岡までつづく計算になる。

原子力発電の特異な点は、強い放射線が使用済み燃料や原子炉から出ること。だが遮蔽をしたり、取扱いを慎重にするので危険はない。また発電原価が火力発電にくらべて、現在約二〇%高いが、これは建設費が火力にくらべて約二倍もかゝるためである。しかし、昭和四十五年頃には火力なみのキロワットアワー当たり三円以下となり、将来はもっと安くなる見込みである。最近アメリカのニューヨーク市内に建設計画中の原子力発電所は出力一〇〇万キロワットで建設費は一億七、五〇〇万ドル(キロワット当り円換算で六三、〇〇〇円)で発電コストはキロワット当り六ミル(円換算二円二〇銭)となつてゐるから他の種類の燃料に比較して新鋭火力と同様充分採算がとれる。また安全性からいって、何ら心配はない。そうであるから、未開

発の水力地点を有する地元の方考え方も、こうした化学の進歩を、いち早く身につけて協力のレベルをあげて行く必要がある。
(2)発電のいろいろ
ウランの核分裂をうまくおこさせ、それを思いのままに調節しながら原子力を利用する装置が原子炉で、発電に使う原子炉を発電炉といひ代表的なものに三種ある。

①コールドホール型
天然ウランと黒鉛を組み合わせて炉心とし、そこへ炭酸ガスを送りこむと、炭酸ガスは摂氏四〇〇度ほどに熱せられる。それを熱交換器へ送つて水蒸気をつくり、蒸気タービンをまわす。イギリスで発達し、第一号炉がコールドホールにあるのでこの名がある。東海村で建設中の原子力発電会社一号炉はその改良型で、出力は一六万六千キロワットである。

またいま世界中で毎年石炭二〇億トン、石油六億トンを使つてゐるがこの調子ではあと五〇〇年ほどでなくなつてしまふ。それに対して、ウランはうまく使えば約一万年の余裕がある。それで原子力発電が急がれるわけ、全世界ではここ数年で八〇〇万キロワットに達する。日本でも全発電量の約一五%を補ふ必要に迫られ、今後二〇年間に六〇〇〜八五〇万キロワットの原子力発電を計画してゐる。



②加圧水型
濃縮ウランと水を組み合わせるもので、コールドホール型の炭酸ガスのかわりに水を使う。水は普通一〇〇度で沸騰するので、一五〇気圧と

いう高い気圧をかけるると三五〇度ぐらいまで沸騰しない。それを加圧となつたとき、熱交換器へ送り、別の水に熱を伝えて水蒸気をつくり、それで蒸気タービンをまわす。この型はアメリカで発達し、シッピングポート原子力発電所(六万キロワット)、原子力商船サバンナ号、ソ連の原子力砕氷船レーニン号などがこの型である。

③沸騰水型
加圧水型と同じく濃縮ウランと水を組み合わせるが、加圧水型とちがつて圧力を五〇気圧ぐらしかかけず二五〇度ぐらゐで沸騰させる。そして原子炉内でじかに水蒸気をつくる。それで熱交換器はいらぬ点が加圧水型とちがう。これもアメリカで発達したもので、ドレスデン原子力発電所(一八万キロワット)はこの型でこのうち、敦賀半島に建設予定の発電炉は加圧水型か沸騰水型かを用いられるという。その立地条件は、海岸で地盤が固く、人家から離れてゐることなどが求められるが、敦賀半島は目下の調査では、地元民の理解も深くそれになつてゐるといわれます。(つづく)

七重谷川
護岸復旧工事完成
昭和三十四年八月の大雨災害により欠壊した七重谷川(笹川)の護岸欠壊災害復旧工事は昭和三十五年度から延長五一・八・四米総事業費一五、六二〇千円の国庫補助事業として行われていましたがこのほど完成しました。

完成後は県支弁準用河川として県に移管管理することになってゐます。(写真は完成した七重谷川堤防)

乳幼児の疾患
泊病院小児科医長 太郎田実
春になると乳幼児はいろいろの伝染病にかかりますが、風疹、麻疹、百日咳について記します。

△風疹は麻疹に似ていますが、熱の期間が短く三日はしかと云います。風疹の症状の外発熱があり、同時に麻疹に似た発疹が出ますが色は淡く、消えた後に色素沈着がなく皮膚がむけません。

咳、クシャミが少なく、眼の結膜も赤くなく、ただ首や脇下や股など体中の淋巴腺がはれます。治療は風邪の手当てだけで簡単に治ります。△麻疹(はしか)は風疹と違い重い病気で、昔は子供の命さだめと云はれる程でした。生後六ヶ月頃を過ぎればかかるといふようになり、幼いほど重症になりますから、流行時は赤ちゃんを人混みに連れ出さぬようにしてください。症状は鼻汁、目やにが多くクシャミや咳が出て、三、四日熱が出ます。一旦熱が下つてから再び熱が出る頃、耳の後や首から発疹が出ます。その頃の内側にコブリツク疹という白い斑点が出ます。恐ろしいのは麻疹の内攻で、これは二度目の発熱が一週間以上も続き、途中で発疹が消えたと思つて赤ちゃんは急にくつたりし、呼吸が苦しく、顔や唇が青紫になります。治療は蒸す必要はありませんが、寒い風にあわせず、医師の治療を受けてください。予防は母血清、ガンマーグロブリン生ワクチン(現在研究中)など医師に相談してください。

△百日咳は初めは、夜床にだけ咳、朝、目を覚ました時だけ咳、日中は熱もなく案外ケロッとしてゐるのが特徴で、そのうちに段々咳が増してきて、遂に息つく暇もなく咳入り、最後にヒューと音を立てます。百日咳は早くみつめて抗生物質を使つて治療し、また予防注射は大きな効果があります。

国民健康保険だより
最近国民年金保険の利用度が高まり、医療費も増加してまいりましたが、病氣から皆さんを守る一助といふたし、また医療費の軽減を図るため今月から本誌に国民健康保険だよりをのせ、時期時期に流行する種々の病氣について、症状および初期の予防法をお知らせいたしますから、よくお読みになつて自分で自身を守り、国民健康保険にご協力くださるようお願いいたします。

へリコプター農業撒布による穂くびイモチ病防除

稲作の省力化のために集団栽培、大型機械による共同作業が各地で実施されております。病害虫防除作業も動力撒粉機等による地上防除では労力不足その他で防除洩れがあり、防除効果も割合に上らない場合が多いこのようなことからへリコプターによる病害虫防除が各地で面積にわたり実施されております。昨年全国で二十七万町歩、富山県では高岡市で三六〇町歩、新潟県では一万町歩、このうち糸魚川市でへリコプターに六〇〇町歩、穂くびイモチ病防除に九〇〇町歩実施されております。

農事教室

今年度は各地でさらに広範囲に実施される計画です。全国で六五万町歩も計画されております。将来の稲作病害虫防除の主力は平野部では地上防除から空中防除へと移行行くものと考えられます。朝日町でも昨秋からいろいろ相談し、穂くびイモチ病防除を対象としたへリコプター撒布が計画され、部落座談会等でもいろいろお話ししてのご存じのことと思えますがそのあらましを書いてみましょう。

一、なぜ穂くびイモチ病防除を対象にしたか。
朝日町の稲作病害虫で最も被害の多いのはイモチ病で、特に穂くび枝梗イモチ病の被害が大きく、個人防除で実施されているため防除洩れが多く徹底した防除がむづかしく、草出来の割合に収量の少ない大きな原因は穂くび枝梗イモチ病の被害によることが多い。へリコプター防除では

広い地域を一時に防除が出来るので効果が大きい。また早生が六割以上も作付けされているので、早生対象に防除を行えば中生も防除しなくてもよい。しかし晩生のマンリヨウには穂揃期に地上撒布による防除をしなければなりません。また出穂前の葉イモチ病は当然防除を行わねばなりません。さらに早生の穂くびイモチ病防除の七月二十日頃は天候もよくへリコプター防除にはよい時期です。二、地上防除より経費は高くなる(反当り防除費概算)

区 分	農 業	費 労 力	機 材	費 空 輸 費	計
地上撒布	一八〇円	一〇〇円	四〇円	一三三〇円	一三三〇円
へリコプター撒布	一三〇円	一四〇円	五〇円	一五〇円	三三〇円

子どもの精神的健康を

県児童相談所 児童心理ドック開設

この親でも子供の健全な成長を願って子どもに夢と希望を託しておられることと思います。ところが何かの間違いや手違いで非行、反抗、情緒不安定などの問題が起ってき、相談にみえる方が多くなりました。そんな問題が表面に現われてからではなかなかおりにくいものです。そこでこうした子どもたちの精神的健康を助長させるため問題の起らない以前の問題のない子どもと相談を企画し、臨床心理学的な理論と技術を駆使して児童心理ドックを開設し、「特に問題を持たない児童」を対象として心理診断を行ない、もし欠陥があればこれを早期に治療するための児童の躾教育指導上の資料の提供をさせていただきますので次の要領をよくご覧になってご利用ください。

一、この診断は何ら特定の問題をもっていない一般児について保護者の依頼によって行われます。現在医学

い。空中撒布料金は畦畔、農道、用水等の面積を加味した撒布料金の見込みです。なお空中撒布にのいては県などより空輸費の助成が見込まれます。三、撒布時期 早生品種(ホウネンワセ、越路早生)の走り穂の時期で七月二十日前後なお実施にあたっては農業空中撒布協議会を関係機関によって結成し具体的な計画に基づき実施されます。

- (イ) 情緒的発達の状態や働き方。
- (ロ) 精神作業素質の働き方。
- (ハ) 環境の診断。
- (ニ) 欲求不満や劣等感などの影響。
- (ヘ) 家庭における躾の問題。
- (ホ) 特に必要とみられた場合には脳波検査や神経科診断も行われます。

三、診断の結果については保護者について協議し、指導も行われます。四、申込み方法 (イ) 申し込み先 富山市稲荷町



富山中央児童相談所
電話(富山二局)三、二〇〇番
(ロ) 電話、手紙などいずれの方法でも可。
(ハ) 住所氏名生年月日、診断希望日を明示してください。
五、診断に要する費用は一切無料です。

- △乳養児検診 四月十二日 合午前十二時～午後三時
- △妊婦検診 四月十九日 午後一時～三時 保健所
- △定期種痘 四月十八日午後一時～三時 南保公民館
- 四月二十五日 泊公民館
- 四月二十六日 五箇庄公民館 境公民館

成績のよかった住民税の申告
三月みなさんの積極的な協力のもとに行った住民税の申告率は極めてよくほぼ一〇〇%に近い成績でした。
税に対する深いご理解がこの良好な成績をうんだものと思えます。深く感謝いたしております。ただわずかですが申告書を提出されな

れなかった方にはすでにお知らせしたとおり扶養控除やその他の控除を認めてあげることが出来なくなつたのが残念です。
毎年三月にはこの申告書を提出しなければならぬのですからつぎのことを今から準備しておいて来年こそ全部の方が申告されるようお願いいたします。
一、医療費の各種領収書全部(その他治療に必要な医療購入費も含まれます)
一、国民健康保険税の年額
一、その他各種の健康保険料
一、支払った生命保険料の領収書(特に一口九千円以上のものは必ずとっておくこと)
なお昭和三十八年度の町民税からわずかながらも次のように減税を行うことに税条例の一部改正が行なわれました。
(1) 町民税額から扶養控除一人について六〇〇円(旧四〇〇円)
(2) 課税標準額五万円未満のものについての税率を百分の三・二(旧百分の三・五)に引下げ、五万円以上一〇万円までのものについては百分の三・九(旧百分の四・〇)に引下げる。

電報電話局から
電話の取り付けを希望される方は早めに申し込んでください。
今すぐに入らないが、来年の春頃にはぜひほしいと思われる方も至急申し込んでください。
編集兼発行 朝日町役場
印刷所 両越印刷
送料 六円
定価 六円